



Fear it!

[www.phobya.com](http://www.phobya.com)



# Product and Installation Manual



## Phobya UC-1 CPU-Cooler

Waterblock for CPU-Cooling compatible with Intel or with AMD



**AMD version:**



# Content / Inhaltsverzeichnis

<b>1</b>	<b>English manual .....</b>	<b>3</b>
<b>1.1</b>	<b>Phobya – silent passion .....</b>	<b>3</b>
1.1.1	Safety and warranty .....	3
1.1.2	Phobya direct service .....	3
1.1.3	The Phobya homepage .....	3
1.1.4	Extent of delivery .....	3
<b>1.2</b>	<b>Installation procedure .....</b>	<b>4</b>
1.2.1	Removal of the original cooler .....	4
1.2.2	Preparation of the Mainboard .....	4
1.2.3	Installation of the waterblock .....	5
1.2.4	Initial operation and security advice.....	6
<b>2</b>	<b>Deutsche Bedienungsanleitung .....</b>	<b>7</b>
<b>2.1</b>	<b>Phobya – silent passion .....</b>	<b>7</b>
2.1.1	Sicherheit und Garantie.....	7
2.1.2	Phobya Direktservice .....	7
2.1.3	Die Phobya-Homepage .....	7
2.1.4	Lieferumfang .....	7
<b>2.2</b>	<b>Montageanleitung .....</b>	<b>8</b>
2.2.1	Entfernen des Original-Kühlers .....	8
2.2.2	Mainboard vorbereiten .....	8
2.2.3	Kühler montieren.....	9
2.2.4	Inbetriebnahme und Sicherheitshinweis .....	10
<b>3</b>	<b>Mode d'emploi en français .....</b>	<b>11</b>
<b>3.1</b>	<b>Phobya – Silent passion .....</b>	<b>11</b>
3.1.1	Sécurité et garantie .....	11
3.1.2	Service direct Phobya.....	11
3.1.3	La page d'accueil Phobya .....	11
3.1.4	Contenu .....	11
<b>3.2</b>	<b>Instructions de montage.....</b>	<b>12</b>
3.2.1	Démontage de l'ancien refroidisseur .....	12
3.2.2	Préparer la carte-mère .....	12
3.2.3	Monter le refroidisseur .....	13
3.2.4	Mise en service et avis general de sécurité .....	14





# 1 English manual

## 1.1 Phobya – silent passion

Thank you for choosing a Phobya product. Phobya stands for passion, performance, high standards and safety. A system equipped with Phobya products is cooled best and can therefore perform to its maximum. The design of the Phobya portfolio is matched without sacrificing performance. Information about new and current products is given on the Phobya website.

### 1.1.1 Safety and warranty

Due to our constant quality controls we are able to offer a product that is outstandingly safe. This product was pressure-tested to ensure a perfect seal. We give a 2-year warranty from the date of purchase (invoice date). Should any feature of the product fail and/or inflict damage to the hardware within this period of time please contact the retailer from which you purchased the product. Please make sure that the product is installed professionally or by a professional. Check the product for any damages or faults before installation and only install the product if no faults were found. Damages to the product and/or the hardware due to unprofessional installation or handling are not covered by the warranty.

### 1.1.2 Phobya direct service

Additionally to the usual reclamation procedure via your retailer Phobya also offers direct support via Email/telephone and replaces defective products directly. To use the Phobya direct support a registration at the Phobya homepage may be required. The Phobya direct service has many advantages:

- Competent contact personnel via Email or telephone
- Direct replacement in case of a reclamation without a middleman

### 1.1.3 The Phobya homepage

At the Phobya homepage [www.phobya.com](http://www.phobya.com) we provide information about Phobya products, news, press releases, reviews as well as the Phobya direct service

### 1.1.4 Extent of delivery

In the online article description and photos you can see the extent of delivery. This product contains:

- 1 x CPU waterblock
- 1 x Thermal compound
- 1x Installation material



The installation material in Detail:



## 1.2 Installation procedure

### 1.2.1 Removal of the original cooler

If you are upgrading an existent system the current cooler has to be removed before waterblock installation. Please make sure that your hardware is disconnected from any power sources. Always ground yourself before touching any hardware. Handle the CPU and Mainboard with care. Do not use any tools that may damage the hardware. Remove any old thermal compound from the CPU and clean the contact surfaces.

### 1.2.2 Preparation of the Mainboard

If installation is done with the 4 installation-screws these must be mounted on the Mainboard before waterblock installation. Firstly the metal washer must be placed on the screw. This washer provides a better distribution of pressure on the Mainboard. Now push the screw with the nut from the rear side through the Mainboard and fixate the screw with the hexagonal nut. Repeat with all 4 screws.

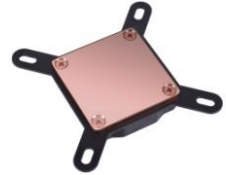




### 1.2.3 Installation of the waterblock



Push the 4 screws together with the washers in the main board and fix them with a nut each. Apply a thin layer of thermal compound to the contact surface of the CPU. The thermal compound used must not be electrically conductive. Remove the plastic layer on the back of the waterblock now.



Then place the waterblock onto the CPU. To fixate the waterblock use a washer, then a spring and again a washer and after that the nut for each screw. Fasten the nut one turn and then switch over to the next nut and so on until the desired contact pressure is reached.

**NOTE:** The knurled nuts must always be fastened evenly and only so far that the spring is not completely compressed and approx. 11mm in length.





### 1.2.4 Initial operation and security advice

After successful installation integrate the waterblock into the cooling loop. Only fasten the fittings hand-tight. Be careful to use the dedicated Input (IN) and Output (OUT) correctly. Good cooling performance can only be ensured with the correct use. If you require help with the installation please use our support on the Phobya homepage. Take the watercooling loop into operation WITHOUT the PC being turned on. Test the waterblocks for proper installation and seal. Leave the system operating for at least 12 hours without the PC being turned on. Only turn on the PC when leaks can be ruled out. To achieve the best possible cooling performance the waterblock must be supplied with a sufficient flow of coolant and the cooling radiator must be sufficiently powerful. As a coolant only anticorrosive / water mixtures approved by Phobya may be used.

**NOTE:** Disregard of this manual may lead to serious damages of the product and hardware. In case of an unprofessional and/or faulty installation the warranty does not apply!

We wish you a good time with your new Phobya product!



**Security advice:**

**Not suitable for children under 6 years (contains swallowable small parts). Do not run any cooling components, without ensuring that cooling liquid flows through the cooling system. Coolers driven without cooling liquid can become very hot. Caution: Burn Hazard! Coolers that are not flowed through by cooling liquid can destroy the computer hardware. When switching on the hardware, always make sure that the pump takes up its function. Please note that in order to tighten the connectors no tools such as screw wrenches, calipers or alike may be used. \***

**All plastic products or metal threaded connections, which are linked with plastic parts, are easily overloaded with tools! Hereby occurred tears or other damages, as well as damages occurred by withdrawing coolant are not under the warrantee!**

**Use only Connectors with a sealing ring! By using a sealing ring a firm tightening with the hand is enough! Your instructions manual clearly refers to the use of tools in exceptional cases!**



## 2 Deutsche Bedienungsanleitung

### 2.1 Phobya – silent passion

Vielen Dank für den Kauf eines Produktes aus dem Hause Phobya. Phobya steht für Leidenschaft, Leistung, Anspruch und Sicherheit. Mit Phobya-Produkten ausgerüstete Systemen können Sie das Maximum an Kühlleistung und damit verbundener höherer Rechenleistung herausholen. Die Designlinie der Phobya-Produktfamilie ist optisch aufeinander abgestimmt ohne dabei an Leistung einzubüßen. Auf der Phobya-Webseite werden aktuelle Informationen zu neuen Phobya-Produkten bereitgestellt.

#### 2.1.1 Sicherheit und Garantie

Durch unsere ständigen Qualitätskontrollen können wir ein Produkt anbieten, das sicherheitstechnisch auf dem aktuellsten Stand ist. Dieses Produkt wurde durch Überdruck auf seine Dichtheit getestet. Wir geben eine Garantie gegen Ausfall von 2 Jahren ab Kauf (Rechnungsdatum). Sollte innerhalb dieser Zeit eine Funktion des Produktes ausfallen oder durch einen Ausfall ein Schaden an der Hardware entstanden sein, so wenden Sie sich bitte an den Händler, von dem Sie das Produkt erworben haben. Bitte beachten Sie dass das Produkt fachmännisch oder von einem Fachmann eingebaut wird. Prüfen Sie das Produkt vor dem Einbau auf Mängel und bauen Sie das Produkt nur dann ein, wenn kein Mangel erkennbar ist. Schäden, die an dem Produkt oder der Hardware durch einen unfachmännischen Einbau oder Handhabung entstehen sind nicht über die Garantie / Gewährleistung abgedeckt.

#### 2.1.2 Phobya Direktservice

Neben den üblichen Reklamationswegen über den Händler Ihres Vertrauens bietet Ihnen Phobya auch direkten Support per Email / Telefon an und tauscht ggf. Produkte im Reklamationsfall direkt aus. Um den direkten Phobya-Support nutzen zu können, kann unter Umständen eine Registrierung über die Phobya-Webseite notwendig sein. Die Vorteile des Phobya Direktservices:

- Kompetenter Ansprechpartner per Email / Telefon
- Direkter Austausch in Reklamationsfällen ohne den Zwischenhändler

#### 2.1.3 Die Phobya-Homepage

Auf der Phobya-Homepage [www.phobya.com](http://www.phobya.com) erhalten Sie Informationen zu Phobya-Produkten, Neuigkeiten, Pressemitteilungen, Testberichten und dem Phobya-Direktservice.

#### 2.1.4 Lieferumfang

In der Online-Artikelbeschreibung und den Bildern können Sie den Lieferumfang ersehen. Im Lieferumfang dieses Produktes sind enthalten:

- 1x CPU-Wasserkühler
- 1x Wärmeleitpaste
- 1x Beipack für die Montage



Das Installationsmaterial im Detail:



## 2.2 Montageanleitung

### 2.2.1 Entfernen des Original-Kühlers

Sofern Sie ein bestehendes System umbauen, muss vor der Montage des Kühlers der bestehende Kühler demontiert werden. Achten Sie darauf, dass die Hardware vom Stromnetz getrennt ist, und dass Sie sich selber vorher erden um Spannungsentladungen an der Hardware zu vermeiden. Gehen Sie sehr vorsichtig mit der CPU und dem Mainboard um. Verwenden Sie kein Werkzeug, das die Hardware beschädigen könnte. Entfernen Sie zusätzlich auch die Wärmeleitpaste von der CPU und reinigen Sie die zu kühlende Kontaktfläche.

### 2.2.2 Mainboard vorbereiten

Bei der Montage mit den 4 Befestigungsschrauben müssen Diese vorher an dem Mainboard montiert werden. Als Erstes muss dabei eine Unterlegscheibe aus Metall auf die Schraube geschoben werden. Diese dient dazu, den Druck des Kühlers auf das Mainboard besser zu verteilen. Schieben Sie nun die Schraube mit Mutter von hinten durch das Mainboard. Schieben Sie eine Kunststoff-Unterlegscheibe von oben auf die Schraube und schrauben Sie mit einer Sechskantmutter die Schraube auf dem Mainboard fest. Wiederholen Sie diesen Vorgang für alle 4 Schrauben.



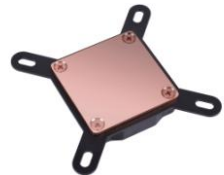




### 2.2.3 Kühler montieren



Schieben Sie die 4 Schrauben mit den Unterlegscheiben durch das Mainboard und befestigen Sie die Schrauben mit jeweils einer Mutter. Tragen Sie eine dünne Schicht Wärmeleitpaste auf die Kontaktfläche der CPU auf. Die verwendete Wärmeleitpaste darf nicht elektrisch leitend sein. Entfernen Sie jetzt die Folie, die sich auf der Rückseite des Kühlers befindet.



Schieben Sie nun den CPU-Kühler auf die CPU. Um den Kühler zu fixieren nehmen Sie pro Schraube eine Unterlegscheibe, dann eine Feder, dann eine Unterlegscheibe und dann die Rändelmutter. Montieren Sie dies so an den 4 Schrauben ohne den Kühler fest zu ziehen. Dann gehen Sie reihum und ziehen Sie die Rändelmuttern so lange um jeweils eine Umdrehung fest, bis der gewünschte Anpressdruck erreicht ist.

**ACHTUNG:** Die Rändelmuttern müssen immer gleichmäßig und nur so weit angezogen werden, dass die Feder nicht vollständig eingedrückt ist und noch ca. 11mm lang ist.





#### 2.2.4 Inbetriebnahme und Sicherheitshinweis

Integrieren Sie den Wasserkühler nach erfolgreicher Montage in den Kühlkreislauf. Ziehen Sie die Schlauchanschlüsse nur handfest an. Achten Sie auf das IN (Wassereingang) und OUT (Wasserausgang) Zeichen auf dem Kühler. Die Kühlleistung kann nur bei korrekter Verschlauchung gewährleistet werden. Wenn Sie Hilfe bei der Installation benötigen wenden Sie sich an den Phobya Support über die Homepage. Nehmen Sie die Wasserkühlung in Betrieb OHNE, dass der PC eingeschaltet ist. Testen Sie den Wasserkühler auf korrekte Montage und Dichtheit. Lassen Sie die Wasserkühlung bei ausgeschaltetem PC 12 Stunden lang laufen. Nehmen Sie den PC nur dann in Betrieb wenn Sie Leckagen ausschließen können. Um die maximale Kühlleistung zu erreichen, muss der Wasserkühler mit einem ausreichend starken Durchfluss versorgt werden und der Radiator der Wasserkühlung muss entsprechend dimensioniert sein. Als Kühlmittel darf nur ein von Phobya zugelassener Korrosionsschutz / Wassergemisch oder Fertiggemisch verwendet werden.

**ACHTUNG:** Die Nichtbeachtung dieser Anleitung kann zu schweren Schäden an dem Produkt und der Hardware führen. Im Falle einer fehlerhaften oder unsachgemäßen Montage kann keine Garantie übernommen werden.

Wir wünschen Ihnen viel Spaß mit Ihrem neuen Phobya-Produkt.



##### Sicherheitshinweis

**Nicht geeignet für Kinder unter 6 Jahren (enthält verschluckbare Kleinteile). Betreiben Sie keine Kühlkomponenten, ohne sicher zu stellen, dass Kühlmittel durch das Kühlsystem fließt. Nicht mit Kühlmittel betriebene Kühler können sehr heiß werden. Es besteht Verbrennungsgefahr. Nicht mit Kühlmittel durchströmte Kühler können die Hardware des Computers zerstören. Vergewissern Sie sich immer, dass die Pumpe beim Einschalten der Hardware ihre Funktion aufnimmt.**

**Bitte beachten Sie, dass zum Anziehen der Anschlüsse keine Werkzeuge wie Schraubenschlüssel, Zangen oder ähnliches verwendet werden dürfen!\* Alle Produkte aus Kunststoff oder Gewindeanschlüsse aus Metall, die mit Kunststoffteilen verbunden sind, werden mit Werkzeug schnell überlastet ! Hierdurch entstandene Risse oder andere Beschädigungen sowie Schaden durch austretende Kühlflüssigkeit fallen nicht in die Gewährleistung!\* Verwenden Sie nur**

**Anschlüsse mit einem Dichtring! Durch den Dichtring reicht ein festes Anziehen mit der Hand völlig aus! In Ausnahmefällen werden Sie in der Anleitung eindeutig auf die Verwendung von Werkzeug hingewiesen!**



## 3 Mode d'emploi en français

### 3.1 Phobya – Silent passion

Merci beaucoup pour l'achat d'un produit de la maison Phobya. Phobya est synonyme de passion, de performance, d'exigence et de sécurité. Avec un système équipé de produits Phobya, vous pourrez obtenir une performance de refroidissement maximale, et les performances de calcul accrues qui y sont liées. Le design de la gamme des produits Phobya est harmonisé et complémentaire, sans pour autant nuire à leurs performances. Des informations actuelles concernant les derniers produits Phobya sont disponibles sur le site web de Phobya.

#### 3.1.1 Sécurité et garantie

Grâce à nos contrôles de qualité permanents, nous pouvons offrir un produit au meilleur niveau actuel en matière de sécurité. L'étanchéité de ce produit a été testée par surpression. Nous offrons une garantie de deux ans à compter de la date d'achat (date de facturation) contre toute défaillance. Si une fonction du produit se montrait défectueuse pendant ce temps, ou si une défaillance du produit causait des dommages à votre matériel, merci de vous adresser au commerçant à qui vous avez acheté le produit. Merci de vous assurer que le produit est installé de manière professionnelle, ou par un professionnel. Examinez le produit avant le montage afin d'y déceler toute déficience, et ne montez le produit que si vous n'en avez trouvé aucune. Des dommages occasionnés au produit ou au hardware dûs à un montage non professionnel ne seront pas couverts par la garantie.

#### 3.1.2 Service direct Phobya

En plus du service des réclamations habituel de votre commerçant, Phobya vous offre également un support direct par email / téléphone, et échange directement les produits, en cas de réclamation justifiée. Afin de pouvoir utiliser le support direct de Phobya, un enregistrement sur le site web de Phobya peut s'avérer nécessaire. Les avantages du service direct de Phobya sont :

- Un interlocuteur compétent par email / téléphone
- Echange direct et sans intermédiaire en cas de réclamation justifiée

#### 3.1.3 La page d'accueil Phobya

Vous pourrez trouver des informations concernant les produits et les nouveautés de Phobya, des communiqués de presses, des tests, ainsi que le service direct de Phobya, sur la page d'accueil de Phobya : [www.phobya.com](http://www.phobya.com)

#### 3.1.4 Contenu

Vous pouvez consulter et télécharger en ligne une nomenclature pour chacun de nos produits. Vous avez ainsi une vue d'ensemble, au cas où vous auriez besoin de pièces de rechange. La nomenclature en ligne est actualisée en cas de modification. Le carton de livraison de ce produit contient :

- 1 x Bloc de refroidissement pour processeur
- 1 x Pâte thermique
- 1 x Kit de montage

Le Kit de montage en détail :



## 3.2 Instructions de montage

### 3.2.1 Démontage de l'ancien refroidisseur

Si vous modifiez un système existant, l'ancien refroidisseur doit être démonté avant le montage de votre nouveau bloc. Assurez-vous que votre matériel ne soit pas relié au secteur, et déchargez-vous de toute électricité statique avant de toucher votre matériel. Soyez très prudent avec le processeur et la carte-mère. N'utilisez pas d'outil qui pourrait endommager le matériel. En outre, éliminez toute trace de pâte thermique de la surface de contact du processeur.

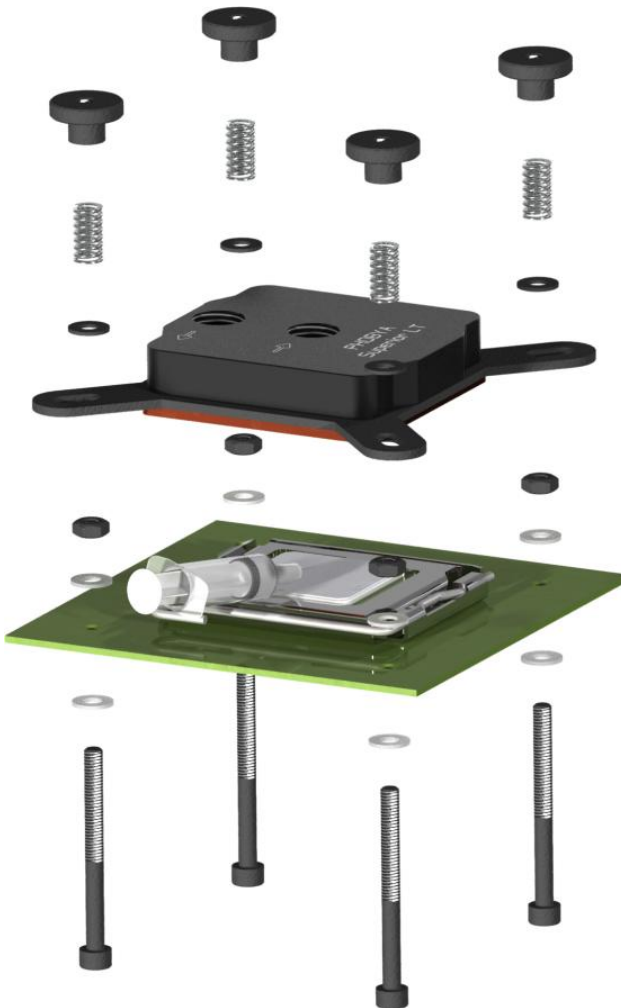
### 3.2.2 Préparer la carte-mère

Pour le montage avec les 4 vis de fixation, ces dernières doivent d'abord être montées sur la carte-mère. En premier lieu, une rondelle en métal doit être enfilée sur la vis. Elle sert à mieux répartir la pression du bloc sur la carte-mère. Enfillez ensuite la vis, avec un écrou, à travers la carte-mère, par derrière. Enfillez une rondelle de plastique sur la vis, par le haut, puis fixez la vis fermement à la carte-mère à l'aide d'un écrou hexagonal. Répétez cette procédure pour les 4 vis.

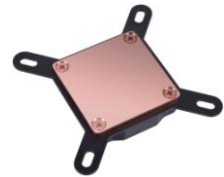




### 3.2.3 Monter le refroidisseur



Étalez une fine couche de pâte thermique sur la surface de contact du processeur. La pâte thermique utilisée ne peut être électriquement conductrice. Appliquez maintenant le bloc refroidisseur sur le processeur.



Pour fixer le bloc, prenez, pour chaque vis, une rondelle, puis un ressort, puis une rondelle et enfin un écrou moleté. Procédez ainsi pour les 4 vis, sans attacher le bloc fermement. Passez ensuite de vis en vis en serrant d'un tour à chaque fois, jusqu'à ce que la pression souhaitée soit atteinte.

**ATTENTION** : Les écrous moletés doivent toujours être serrés uniformément, et de telle manière que le ressort ne soit pas totalement comprimé, et fasse encore environ 11mm de long.





### 3.2.4 Mise en service et avis general de sécurité

Intégrez le bloc de refroidissement dans votre circuit de refroidissement liquide après un montage réussi. Ne serrez les raccords pour les tuyaux qu'à la main. Faites attention aux signes IN (entrée du liquide) et OUT (sortie du liquide) présents sur le bloc. La performance du refroidissement ne peut être garantie qu'avec un tuyautage correct. Si vous avez besoin d'aide pour l'installation, adressez-vous au support Phobya via notre page d'accueil. Mettez votre circuit de refroidissement liquide en service SANS que le PC soit allumé. Testez le bloc au niveau du montage et de l'étanchéité. Faites tourner votre circuit de refroidissement pendant au moins 12 heures avec le PC éteint. Ne mettez votre PC en service que lorsque vous avez exclu toute possibilité de fuite. Afin d'atteindre la meilleure performance de refroidissement, le bloc de refroidissement doit bénéficier d'un débit de liquide suffisamment puissant et le radiateur du circuit de refroidissement doit être dimensionné en proportion du circuit. Seul un mélange ou un anti-corrosion approuvé par Phobya peut être utilisé comme liquide de refroidissement.

**ATTENTION** : La non-observation de ce mode d'emploi peut mener à de graves dommages au produit et au matériel. En cas de montage non-adéquat ou incorrect, aucune garantie ne sera assurée.

Nous vous souhaitons beaucoup de plaisir avec votre nouveau produit Phobya.



#### Avis General de sécurité

**Ne convient pas aux enfants de moins de 6 ans (contient des petites pièces que pouvant s'avaler facilement.**

**N'actionnez pas des composants refroidisseurs, sans vous assurer que le liquide de refroidissement circule dans le système de refroidissement.**

**Refroidisseurs actionnés sans liquide refroidissant peuvent devenir très chaud. Il existe un danger de brûlure. Refroidisseurs pas écoulés avec liquide de refroidissement peuvent détruire le équipement informatique de l'ordinateur. Au mise en marche le équipement informatique, assurez-vous toujours que la pompe prend sa fonction.**

**Veillez considérer qu'au resserrement des connexions, aucun outil comme des clés, pinces ou semblable ne peut être utilisé ! \*Tous les produits en matière plastique ou connexions de fil en métal qui sont liés à pièces de plastique deviennent rapidement surchargés avec l'outil ! Fissures ou autres endommagements causées de cette façon, ainsi que dommages par l'échapper du liquide refroidissant ne tombent pas dans la garantie !\***

**Utilisez seulement : Connexions avec un joint torique ! Par joint torique un ferme serrer avec la main c'est complètement suffit. Dans les instructions vous êtes clairement informé sur l'utilisation d'outils en cas exceptionnels!**

